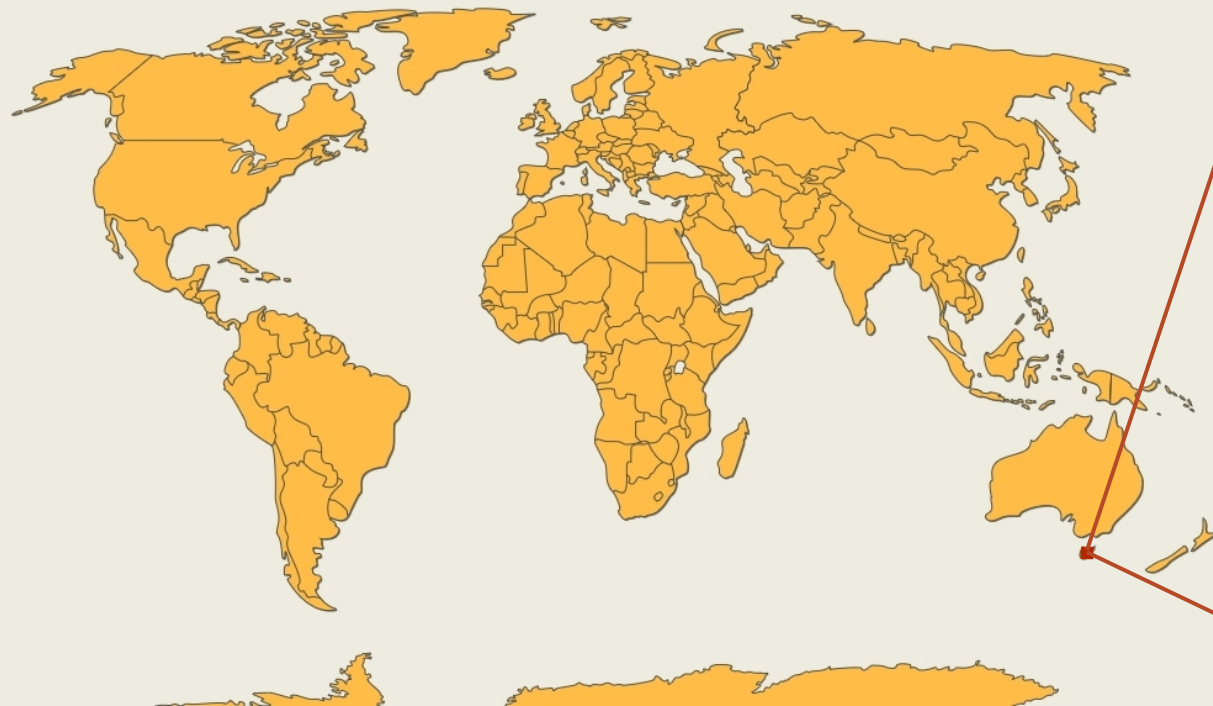


# Gondwana's nalatenschap

Australië – Tasmanië | Anno 2024

Vrijdag 15 november | Geelong – Straat Bass..... 2

Zaterdag 16 november | Devonport – Railton – Sheffield – Cradle Mountain NP ..... 4



## Vrijdag 15 november | Geelong – Straat Bass

Even na zeven in de vooravond schuift de Spirit of Tasmania I langzaam van de kade weg. Maar het zijn niet de klassieke trossen die losgelegd worden, het zijn zes dubbele sets van gigantische zuignappen die hun greep op het schip lossen. *Automated mooring* noemen ze dat, het aan- en afmeren van het schip gebeurt volautomatisch. Havenarbeiders die in gevaarlijke omstandigheden aan de meerpalen met de trossen in de weer zijn komen er niet aan te pas, een simpele druk op de spreekwoordelijke knop volstaat om het schip zijn autonomie te geven.

---

*Reis je niet met het vliegtuig naar Tasmanië, dan doe je dat vrijwel zeker aan boord van de Spirit of Tasmania*

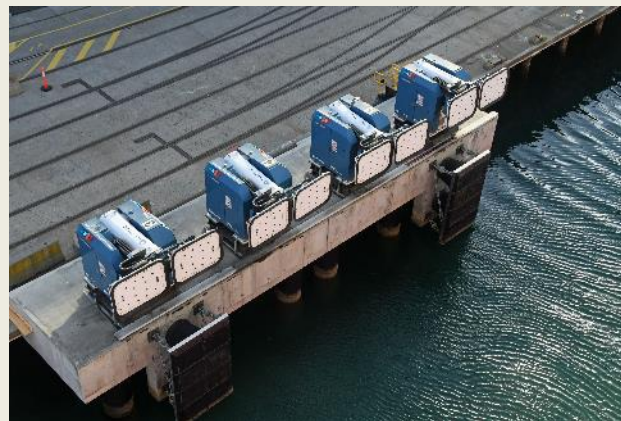
---

Een knap staaltje van technologie is dat, want de Spirit of Tasmania is een heuse kolos van bijna 200 m lang die zonder problemen 500 voertuigen en 1 400 passagiers aan boord neemt. Dat doet hij al meer dan een kwart eeuw. Vroeger gebeurde dat in [Melbourne](#), maar sinds oktober 2022 heeft [Geelong](#) die rol overgenomen. Veel verschil maakt dat overigens niet, want beide terminals liggen aan [Port Phillip](#), een beschutte baai aan de zuidkust van Australië.

Voor ons wordt dit een nachtelijke oversteek naar Tasmanië, het grootste van de meer dan duizend eilanden die samen de

Australische staat Tasmanië uitmaken. Groot zijn die eilanden niet, nauwelijks iets meer dan 4 000 km<sup>2</sup>, het hoofdeiland niet meegetrekkend. Vaak zijn dat weinig meer dan kale rotspunten. Slechts enkele honderden hebben een eigen naam gekregen.

Achtduizend jaar geleden kon je nog te voet van het Australische vasteland naar Tasmanië trekken. Als je daar tenminste de moed



voor had, want het is minimum 250 km stappen. Maar toen er een einde kwam aan de laatste ijstijd, steeg het zeeniveau en begon het gebied zich met water te vullen. Zo ontstond de [Straat Bass](#), een zeestraat ongeveer 500 km lang en gemiddeld 60 m diep. Ter vergelijking – het [Kanaal](#) tussen het Verenigd Koninkrijk en het Europese vasteland is



560 km lang, 34 km op z'n smalst en gemiddeld 60 m diep.

Rustig kan je deze wateren niet noemen. Daar getuigen de honderden scheepswrakken voor de kusten van Tasmanië en de Australische staat Victoria van. Op het zuidelijk halfrond heb je immers de geduchte westwinden, de zogenaamde *roaring forties*. Tussen 40° en 50° zuiderbreedte worden ze nergens door landmassa's afgeremd. Ongehinderd waaien ze over zee met snelheden van 80 tot 100 km/u en houden op die manier Antarctica in zijn ijskoude isolement.

---

*Achtduizend jaar geleden kon je nog te voet van het Australische vasteland naar Tasmanië trekken*

---

In december 1642 was Abel Tasman de eerste Europeaan om met de Straat Bass kennis te maken. Zijn opdracht bestond erin de kust van Australië in kaart te brengen, maar het was Tasmanië waar hij het eerst op stootte. Nadat hij de oostkust van het eiland verkend had, werd hij met de gierende winden van de Straat Bass geconfronteerd. Terstond gaf hij er de brui aan en wendde de steven oostwaarts. Twee weken later zou hij Nieuw-Zeeland ontdekken.

Meer dan honderd jaar later beet ook de legendarische ontdekkingsreiziger James Cook er zijn tanden op stuk. Twee uur lang

probeerde hij in april 1770 tegen de wind in westwaarts door de zeestraat te varen. Ook hij moest het opgeven.

Voor moderne schepen zoals de Spirit of Tasmania is de oversteek geen uitdaging meer. Al blijft het oppassen geblazen. Want in februari 2005 kwam het schip in woelige wateren terecht, met golven van twintig meter hoog. De ramen van sommige hutten werden verbrijzeld, waardoor zelfs op dek 9 hutten

onder water kwamen te staan. Prompt werd de terugkeer naar Melbourne ingezet, terwijl de passagiers in het ongewisse bleven. Want het zeewater had het openbare omroepsysteem uitgeschakeld.

---

*De ramen van sommige hutten werden verbrijzeld, waardoor zelfs op dek 9 hutten onder water kwamen te staan*

---

Terwijl in het westen de zon geleidelijk achter de horizon wegzakt, varen we zuidoostwaarts. Meer dan een uur lang zal aan bakboord de Australische kust zichtbaar blijven. In de gangen, de lounges en het restaurant heerst een gemoedelijke drukte, maar het schip is niet volzet. Voor veel passagiers is dit een vertrouwde omgeving. Het iconische schip is uitgegroeid tot een van de nationale monumenten van Tasmanië. Reis je niet met het vliegtuig naar Tasmanië, dan doe je dat

vrijwel zeker aan boord van de Spirit of Tasmania.

Na het avondeten zoeken we onze kajuit op. Ruim is ze niet, maar wel proper en van alle gerief voorzien. Niets op aan te merken dus. Gauw naar bed nu, want morgenvroeg zal het omroepsysteem ons om 4.45 u. wakker maken.

[Top](#)

## Zaterdag 16 november | Devonport – Railton – Sheffield – Cradle Mountain NP

Een half uurtje later dan aangekondigd weerklinkt de wake-up call door de luidsprekers. Kennelijk heeft de Spirit of Tasmania een beetje vertraging. Die zou aan het slechte weer te wijten zijn. Daar hebben wij in bed alvast niets van gemerkt. Maar in open lucht is het duidelijk – er liggen waterplassen op het dek, de bewolking is donkergrijs en er waait een koele wind over het water. Al bevinden we ons ongeveer even ver van de evenaar als het Spaanse Barcelona, toch is het klimaat hier merkkelijk kouder. Gelukkig regent het niet meer.

---

*Wil je de tassies een beetje jennen, dan haal je een kaartje tevoorschijn van Australië waarop Tasmanië ontbreekt*

---

Even voor zes meren we aan in de haven van Devonport, verreweg de belangrijkste toegangspoort tot Tasmanië voor al wie niet per vliegtuig arriveert. In de lounge bij de roltrappen naar beneden heerst al een rustige drukte. Iedereen wil van boord. En dat gaat redelijk vlot, want om half zeven reeds maken we kennis met Rick, onze joviale chauffeur voor de komende vijf dagen. Eigenlijk is hij met pensioen – in januari wordt hij 69 – maar met toeristen rondrijden is een hobby voor hem. Onze verkenning van Tasmanië kan beginnen.

Met zijn oppervlakte van 68 400 km<sup>2</sup> is Tasmanië tweemaal zo groot als België, of iets groter dan Sri Lanka. Dat is niet niks, maar natuurlijk valt het in het niet als je het vergelijkt met het enorme moederland dat meer dan

honderd keer groter is. Wil je de *tassies*, de inwoners van Tasmanië, een beetje jennen, dan haal je een kaartje tevoorschijn van Australië waarop Tasmanië ontbreekt. Vreemd genoeg bezondigt de Australische overheid zich daar weleens aan, onder meer in het kader van de *Commonwealth Games*. Met een golf van verontwaardiging tot gevolg.

Met iets meer dan 570 000 zijn ze, de *tassies*. Maar ruim zestig procent daarvan woont in een van de drie grote steden – Devonport, Launceston en de hoofdstad Hobart. Op het platteland tref je daarom gemiddeld één *tassie* per twee vierkante kilometer aan. Qua bevolking is het de meest homogene staat van Australië, want de overgrote meerderheid is van Britse herkomst. De *palawa*, zoals de nakomelingen van de Aboriginals zichzelf

noemen, vormen een piepkleine minderheid. Met ongeveer 23 500 vormen ze net geen 5 % van de bevolking. Toch zijn zij het die het eiland de afgelopen vijftigduizend jaar in zijn huidige plooi gelegd hebben via duurzaam natuurbeheer en gecontroleerde branden.

---

*Het zijn de Aboriginals die het eiland in zijn huidige plooi gelegd hebben via duurzaam natuurbeheer en gecontroleerde branden*

---

Intussen zijn we in Latrobe gearriveerd. Het is zeven uur in de ochtend, tijd voor ons ontbijt. Waar kunnen we daarvoor beter terecht dan in *The House of Anvers*? Zaakvoerder Igor Van Gerwen is van Vlaamse herkomst, volgde een opleiding als patissier en chocolatier aan de PIVA, de provinciale hotelschool van Antwerpen, en woont en werkt sedert



1986 in Tasmanië. Zijn zaak is gespecialiseerd in chocolade, compleet met een café, een *tasting centre*, rondleidingen voor groepen en een museum. Kortom, *The Total Chocolate Experience*, zoals ze dat hier noemen. Maar, voegt hij er met een knipoog aan toe, *mocht je erin slagen onze geheime recepten te zien te krijgen, dan mag je het pand nooit meer verlaten.*

---

*Waar de schilderijen op de huisgevels vooral historische en landelijke taferelen tonen, zijn het in het parkje meer actuele thema's die domineren*

---

En ze hebben dus ook ontbijt in het aanbod. Verlokkelijke torentjes met croissants, kaas, zalm en dies meer verschijnen op onze tafels. Veel had Railton, nauwelijks duizend inwoners groot, de voorbijganger niet te bieden.



Tot een zekere Neil Hurley in 1999 op het idee kwam om van het stille dorpje *The Town of Topiary* te maken. Immergroene struiken werden zodanig gesnoeid dat ze pakweg een olifant, een emoe, een wombat of een of andere geometrische vorm gingen voorstellen. *Topiaries* noemen ze dergelijke producten van de siertuinkunst. Veel krijgen we er langs de hoofdweg echter niet te zien.

Dan lijkt er in het initiatief van Sheffield meer vaart te zitten. Om hun stadje van de vergeetelheid te redden pakken ze met muurschilderingen uit. Het eerste kunstwerk zag in 1986 het licht. Sedertdien zijn er meer dan 60 in het straatbeeld verschenen. *The Town of Murals* noemen ze zich nu. Sinds 2003 wordt er elk jaar in april zelfs een *International Mural Fest* gehouden. De negen finalisten van deze competitie zien hun inzending een



jaar lang in het speciaal daartoe aangelegde *Mural Park* tentoongesteld.

Benieuwd kuieren we door het stadje. Niet zonder verbazing stellen we vast dat in *High Street*, het koele klimaat ten spijt, zelfs palm-bomen groeien. Enkele huizen dateren nog van het einde van de 19e eeuw. Sommige *tassies* die je op straat ontmoet, lijken zo uit de Australische outback geplukt te zijn.

---

*Tasmanië lijkt zich te outen als de Australische versie van Nieuw-Zeeland, meer bepaald het Zuidereiland*

---

Waar de schilderijen op de huisgevels vooral historische en landelijke taferelen tonen, zijn het in het parkje meer actuele thema's die domineren. Alleszins is het duidelijk dat het project het stadje geen windeieren heeft gelegd.

Terwijl we verder westwaarts rijden, lijkt Tasmanië zich steeds meer te *outen* als de Australische versie van Nieuw-Zeeland, meer bepaald het Zuidereiland – vruchtbare aarde, golvende groene weiden, koeien en schapen in een arcadisch landschap, bergen in de verte. Zelfs een onherbergzame, moeilijk toegankelijke uithoek in het zuidwesten hebben beide eilanden met elkaar gemeen. Alleen de gletsjers en de eeuwige sneeuw ontbreken in Tasmanië.

Naar verluidt geldt die gelijkenis ook voor de bevolking. Net zoals de Nieuw-Zeelanders staan de Tasmaniërs bekend voor hun *laid-back*-houding tegenover het leven – rustig, ontspannen, zich niet te snel druk maken. Wat we vandaag niet doen, doen we morgen wel. Oorlogen, geopolitieke spanningen, internationale handelsconflicten, de jachtigheid van het moderne leven lijken aan deze

verre uithoek van onze planeet voorbij te gaan. Toch zal chauffeur Rick dat bedrieglijk beeld van ogenschijnlijke zorgeloosheid snel bijstellen. De prijzen van de huizen zijn de laatste jaren uit de pan gerezen, de tewerkstelling begint een ernstig probleem te worden, private gezondheidszorg is onbetaalbaar geworden, in de publieke gezondheidszorg word je met ellenlange wachtlijsten geconfronteerd.

Gaandeweg verandert het landschap nu. De groene weiden maken plaats voor dichte bossen op steile hellingen waarlangs de C132 zich in honderd bochten een weg zoekt. Geregeld dringt de zon tussen de wolken door, net lang genoeg om ons af en toe een blik op de kale pieken van de 1 545 m hoge [Cradle Mountain](#) te gunnen.

Dat betekent dat we het nationaal park Cradle Mountain – Lake St Claire naderen.

Een vrij groot park is dat, met zijn oppervlakte van 161 000 hectare is het ongeveer half zo groot als de provincie West-Vlaanderen. Het wordt alom voor zijn uitzonderlijke natuurlijke schoonheid geprezen, maar het bijzondere is toch wel dat de natuur er quasi ongerept is. Moeilijk toegankelijk ook, niet voor niets wordt het gebied de Tasmaanse wildernis genoemd.

---

*Niet voor niets wordt dit gebied de Tasmaanse wildernis genoemd*

---

Oeroude regenwouden herbergen er een vegetatie die niet eens veel verschilt van de vegetatie die je pakweg honderd miljoen jaar geleden op Gondwana aantrof, het supercontinent waaruit later onder meer Antarctica, Afrika, India en Australië zouden voortkomen. Voor de Unesco volstond dat om het gebied als werelderfgoed te erkennen. En



voor de BBC volstond dat om er opnames te maken voor de beroemde documentaire serie *Walking with Dinosaurs*, waar dinosauriers in een authentieke omgeving tot leven gebracht werden.

---

*Hun ruige, grillige vormen danken deze spectaculaire bergen aan het doleriet*

---

Dat dit een nationaal park geworden is, hebben we in de eerste plaats aan de Oostenrijker Gustav Weindorfer en zijn vrouw Kate te



danken. Want in de tweede helft van de 19e eeuw krioelde het hier van de ontdekkingsreizigers, prospectors, trappers, jagers, houthakkers, boeren en tutti quanti. Elk had zo zijn eigen idee over wat er met dit gebied moest gebeuren. Er werden plannen gemaakt voor spoorwegen en mijnbouw, voor boerderijen en plantages. Maar dat was dus buiten Weindorfer gerekend. In 1922 haalde hij zijn slag thuis – een gebied van bijna 64 000 hectare werd beschermd, aanvankelijk onder de vorm van een *Scenic Reserve*.

Even vestigt Rick onze aandacht op een holle

boom naast de weg. Ooit fungeerde die als *post office tree*, een brievenbus waar je af en toe ging kijken of er misschien post voor je was. Maar je kon er ook brieven neerleggen die je zelf wou verzenden.

Heel af en toe ligt er een dode wallaby naast de weg. Vaak gaat het om een dier dat in de nachtelijke duisternis door de koplampen van een auto aangetrokken werd en de klap niet overleefde. Dood of levend, alle wallaby's zijn eigendom van het park. Een kadaver meenemen mag dus niet, daar staat een flinke boete op, legt Rick uit.

Kwart voor elf is het wanneer we het [Cradle Mountain Hotel](#) bereiken, onze pleisterplek voor vannacht. Meteen wordt onze aandacht volkomen onverwacht door de Wilderness Gallery getrokken, een kunstgalerie met onder meer fraai werk van enkele Aboriginal kunstenaars. Zo is er het kleurrijke *Bugalma Jagun* of *Moederlanden*, een schilderij van Gypsy Draven die deel uitmaakt van de Bundjalunggemeenschap. Ze wil ermee de spirituele reis tot uitdrukking brengen die je





beleeft als je tijdens je slaap met je onderbewuste in contact komt. Vier jaar vergde het haar om dit schilderij te voltooien. Niet omdat het technisch zo complex zou zijn, wel omdat de geesten van de voorouders haar soms influisterden om met de uitwerking van een bepaald deel van het schilderij te wachten tot ze haar daar de toestemming voor gaven. Dat kon soms maanden duren, schrijft ze.

---

*De geesten van de voorouders fluisterden haar soms in om met de uitwerking van een bepaald deel van het schilderij te wachten*

---

Markant is ook het werk van Kataraina Kohoreke. Haar *Spirit of Tasmania* mag dan op het eerste gezicht naïef ogen, voor haar is het een eerbetoon aan een schip dat voor zoveel mensen zoveel betekend heeft. Bovendien ziet ze het als een herinnering aan de tijd toen ze van op de oever van de Mersey het vertrek van de ferry gadesloeg. Vanzelfsprekend was het niet om met haar visuele beperking zulk kunstwerk te realiseren. Ze moet dicht bij het canvas werken, want keratoconus verstoort haar perceptie van kleur en licht steeds meer. Tasmanië omschrijft ze als een toevluchtsoord waar je ontsnapt aan de drukte van het leven. Dat gevoel hoopt ze met haar kunst over te brengen.

Dat Aboriginal kunstenaars hier met zoveel respect bejegend worden, mag ons de ellende niet doen vergeten waar Aboriginals indertijd het slachtoffer van werden. Met hoeveel ze waren toen de eerste Britse kolonisten in 1803 in Tasmanië arriveerden, weten we niet precies. De ramingen lopen uiteen van 3 000 tot 15 000.

Aanvankelijk waren er slechts sporadische conflicten tussen de Aboriginals en de kolonisten. Dat ging dan over de toegang tot het schaarse voedsel, of over Aboriginal vrouwen en kinderen die door kolonisten gekidnapt werden – de vrouwen om als sekspartner te



dienen, de kinderen om slavenarbeid te verrichten. Vanaf de jaren 1820 liepen de spanningen hoog op en kreeg het conflict een structureel karakter. Er is sprake van massamoorden en van guerrilla-oorlogsvoering die culmineerde in de infame *Black War*. Steeds vaker dolven de Aboriginals het onderspit.

In 1835 slaagden de kolonisten erin om alle Aboriginals op bevel van de infame gouverneur George Arthur naar Wybalenna over te brengen, een interneringskamp op Flinders

Island. Ze waren toen nog met... 220. Sommigen stierven tijdens het transport, sommigen stierven op het kleine eiland van honger en ontbering. In 1847 werd het kamp gesloten en keerden de overlevenden naar Tasmanië terug. Ze waren toen nog met... 47. Een zekere Truganini wordt vaak de laatste volbloed-Aboriginal in Tasmanië genoemd. In 1876 stierf ze, en met haar een heel volk.

---

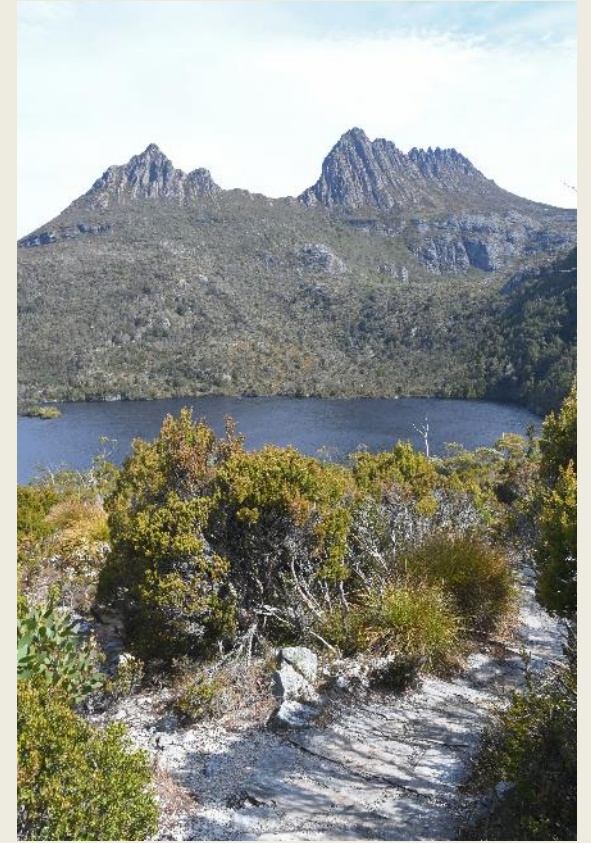
*Vanzelfsprekend was het niet om met haar visuele beperking dit kunstwerk te realiseren*

---





Dove Lake, Glacier Rock en Cradle Mountain



Veel historici omschrijven de gebeurtenissen tijdens de Britse kolonisatie onomwonden als een genocide. Daar schuilt veel waarheid in, maar naast geweld, hongersnood, ontbering en oorlog speelden ook de besmettelijke ziekten die door de Europeanen geïntroduceerd waren een grote rol in het verdwijnen van dit volk.

---

*Het wandelpad is een juweeltje – uitstekend onderhouden, perfect begaanbaar, zo goed dat het bijna gevaarlijk wordt*

---

Na de lunch zitten we al snel op Ricks bus, met een van de populairste wandelingen van Tasmanië voor de boeg – een wandeling van een zestal kilometer rond [Dove Lake](#). Een rit van nauwelijks een paar minuten brengt ons bij het [Visitor Centre](#). Vandaar voert Chief ons met zijn shuttle bus in een tiental minuten naar het meer, op een hoogte van ongeveer 940 m boven zeeniveau.

Het decor is prachtig, de zon straalt als nooit tevoren, er zijn weinig wolken.



Maar er staat een strakke, koude wind en het weer kan hier snel omslaan. Zal het regenen? We besluiten het erop te wagen, laten de regenjassen achter en vertrekken in pullover, maar met een poncho op zak. Je weet maar nooit.

*Wandel bij voorkeur in wijzerzin rond het meer, hadden ze ons vooraf gezegd, want dan heb je het beste zicht op Cradle Mountain. Gelijk hebben ze. Aan drie kanten worden we door hoge bergen omringd, maar de gekartelde pieken van*

Cradle Mountain die boven de zuidkant van het meer uitsteken, zijn bij verre het indrukwekkendst. Hun naam danken ze aan hun gelijkenis met een *cradle*, een houten apparaat dat goudzoekers gebruikten om goud te scheiden van gravel en zand.

---

*De gekartelde pieken van Cradle Mountain die boven de zuidkant van het meer uitsteken, zijn bij verre het indrukwekkendst*

---

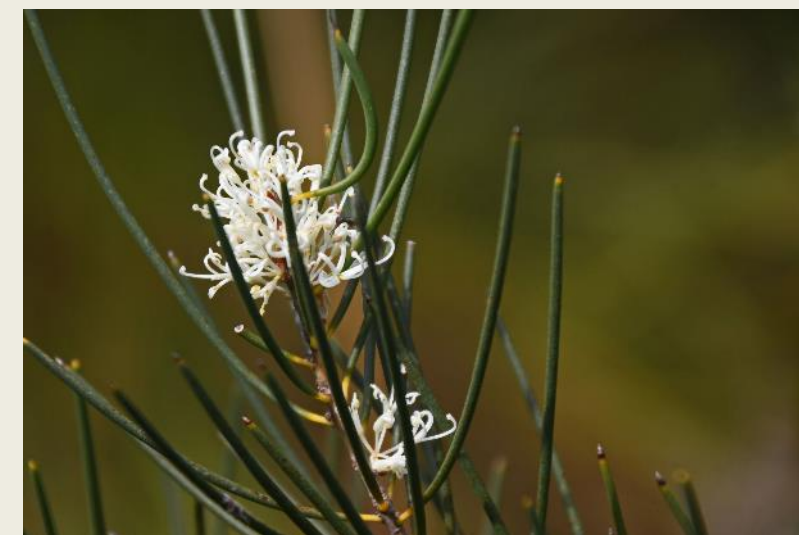
Een juweeltje is het, dit wandelpad – uitstekend onderhouden, perfect begaanbaar, zo goed dat het bijna gevaarlijk wordt. Want je ontsnapt nauwelijks aan de verleiding om constant rond te kijken en geen acht te slaan op waar je loopt, zo overweldigend is het decor, zo wonderlijk is de vegetatie.

Het was een gletsjer die dit fabelachtige



landschap geboetseerd heeft. Daar is hij ongeveer twee miljoen jaar mee bezig geweest. Sneeuw heeft zich tegen schaduwrijke bergellingen opgehoopt en is in gletsjerijs veranderd. De schurende werking van het puin dat deze gletsjer meevoerde, heeft de helling gaandeweg uitgesleten. Zo is een komvormig keteldal ontstaan. Waar de gletsjer zijn puin dropte, ontstond de hoge wand die tot op heden het water van Dove Lake gevangen houdt.

Hun ruige, grillige vormen danken deze spectaculaire bergen aan het doleriet. Honderd-zeventig miljoen jaar geleden, toen dinosaurïërs al een tijdje de baas waren op aarde, kwam her en der gloeiend heet magma via breuken aan de oppervlakte. Dat was een van de eerste tekenen dat het supercontinent Gondwana verder aan het uiteenvallen was. Het goedje met een temperatuur van





1 150 °C overstroomde laaggelegen gebieden in Antarctica, Zuid-Afrika en Tasmanië, en stolde daar tot doleriet.

---

*Nergens anders dan in Tasmanië vind je zo'n enorme concentratie van doleriet*

---

Maar nergens anders dan in Tasmanië vind je zo'n enorme concentratie van doleriet. In een miljoen jaar tijd moet zich ongeveer 40 000 kubieke kilometer



magma over het eiland verspreid hebben. Zou je dat volume over België uitgieten, dan zou je een laag magma met een dikte van 1,3 kilometer verkrijgen.

Maar het zijn niet alleen de bergen die ons in vervoering brengen. Ook de weelderige vegetatie spreekt tot de verbeelding. Soms doet ze in al haar bizarre verschijningsvormen zelfs een beetje onaards aan. Dat hoeft niet te verbazen. Sommige van deze planten zijn sedert

het tijdperk van de dinosaurïers nauwelijks veranderd.

---

*Sommige van deze planten zijn sedert het tijdperk van de dinosaurïers nauwelijks veranderd*

---

De vele kleurrijke bloemen versterken het prille lentegevoel. Zouden we hier in april komen, dan zouden we kunnen genieten van de herfstkleuren van de *fagus*, de enige boom in



heel Australië die 's winters zijn bladeren verliest. Een uniek verschijnsel is dat, een tapijt van goudkleurige, roestbruine en oranje bladeren in het alpiene landschap – het Tasmaanse equivalent van de Noord-Amerikaanse *Indian summer*.

---

*Een kathedraal van een woud is dit, met eeuwenoude mirtebeuken die grotendeels met mos bedekt zijn en tot aan de hemel lijken te reiken*

---



Wat dieren betreft, zullen we op onze honger blijven. Vogels horen of zien we niet. In principe kan je hier enkele van 's werelds grootste vleesetende buideldieren ontmoeten – buidelmarters en Tasmaanse duijvels. Ook vogelbekdieren en mierenegels voelen zich hier thuis. Driewerf helaas, deze schichtige dieren zullen we wellicht niet te zien krijgen. Daarvoor maakt *Homo sapiens* teveel kabaal op het plankenpad.

Nog zo'n zeldzaamheid is de klimmende galaxias – ja hoor, een *klimmende vis* – die zich naar verluidt in dit meer ophoudt. Deze buisvormige vis, doorgaans 16 tot 18 cm lang, kan je overal in Australië en Nieuw-Zeeland aantreffen. Met zijn brede, naar beneden gerichte borst- en buikvinnen slaagt hij erin om tegen zeer steile oppervlakken omhoog te klimmen. Watervallen en natte rotsen bijvoorbeeld, maar ook sluizen van dammen. Zet je hem in een emmer, dan klimt hij er doodleuk op eigen



kracht uit.

Aan de westkant van het meer wordt het iets moeilijker stappen. Je moet al wat klimmen en dalen, en het uitzicht is niet meer zo weids. Maar dat wordt ruimschoots goedge maakt zodra het pad tussen immense bomen kronkelt. Een kathedraal van een woud is dit, met eeuwenoude mirtebeuken die grotendeels met mos bedekt zijn en tot aan de hemel lijken te reiken. *Ballroom Forest*, zo hebben ze het koud gematigd regenwoud genoemd dat hier al zo lang in de schaduw van de berg gedijt. In feite is het een klein mirakel

dat dit woud er nog is, want mirtebeuken zijn uiterst gevoelig voor vuur. Breekt er een bosbrand uit, dan is dat fataal voor de bomen.

---

*Het fameuze Overland Track is een langeafstandswandeling wandeling waar je niet zomaar aan begint*

---

Met de shuttle bus keren we terug in de richting van het Visitor Centre, maar onderweg stappen we ter hoogte van Ronny Creek uit. Het startpunt van het fameuze Overland



Ronny Creek – Wombat, knoopgras, grasbomen

Track is dit, een van de bekendste Australische langeafstandswandelingen. Een wandeling waar je niet zomaar aan begint. Je hoort vooraf je plek te reserveren – dagelijks worden slechts 34 vertrekkers toegelaten – en 295 dollar te betalen. Zes dagen doe je er vervolgens over om de 65 km af te leggen die [Ronny Creek](#) scheiden van [Lake St Clair](#). Het is een belevenis die fysiek veeleisend en emotioneel uitdagend genoemd wordt, maar spectaculaire landschappen te bieden heeft. Kortom, een *life-changing journey*, om het met de woorden van het parkbestuur te zeggen.

Maar daar is het ons niet om te doen. Wij zijn meer geïnteresseerd in wat zich op de oevers van Ronny Creek afspeelt. Stroomopwaarts volgen we het kabbelende riviertje een eindje. Ver hoeven we niet te gaan, hooguit een paar honderd meter. Eerst zien we ze hoger op de helling, maar gaandeweg dagen ze ook langs het plankenpad op, bijna letterlijk binnen handbereik. Daar lopen de mollige dikkerdjes op hun vier korte pootjes te grazen alsof hun leven ervan afhangt. Mensenschuw zijn ze niet, deze Tasmaanse wombats, in feite negeren ze ons volkomen. Hun knuffelgehalte is bijna zo groot als dat van

hun nauwste verwant, de koala. Maar die komt op Tasmanië niet voor.

---

*Het knuffelgehalte van de wombats is bijna zo groot als dat van hun nauwste verwant, de koala. Maar die komt op Tasmanië niet voor*

---

Gezien hun lomp postuur en hun korte pootjes zou je het niet meteen verwachten, maar wombats zijn zeer bedreven in het graven van hollen. Met hun krachtige klauwen, maar ook met hun voortanden graven ze complexe

ondergrondse tunnelsystemen uit, met tunnels tot twintig meter lang. Zit een roofdier hen in een tunnel achterna, dan beschikken ze over een uniek verdedigingssysteem. Het grootste deel van hun achterlijf bestaat immers uit kraakbeen. Daar kan een aanvaller zijn tanden niet in zetten. Blijft de wombat stokstijf staan in de tunnel, dan is het voor de aanvaller alsof hij voor een gesloten deur staat.

Wombats worden weleens ecologische ingenieurs genoemd, omdat het grondverzet en



Wombat



de beluchting die met het graven van hun holen gepaard gaan, de plantengroei bevordert en een leefgebied biedt voor een aantal diersoorten. Boeren zijn het daar alvast niet mee eens. Precies vanwege dit graafgedrag beschouwen zij wombats als een plaag. Dat ging zover dat wombats in 1906 door de Australische overheid als ongedierte werden geclassificeerd, wat de soort geen goed deed. Maar dat is verleden tijd. In 2023 werd het aantal wombats in Tasmanië op 840 000 geschat. Alleszins zijn ze in elke Australische staat wettelijk beschermd.

Hogerop in het gras houdt een Tasmaanse raaf ons nauwgezet in de gaten. Zijn geveteerde is mooi glanzend zwart, maar het zijn vooral de witte irissen van zijn ogen die opvallen. Zijn aanwezigheid in een beekdal zoals dat van Ronny Creek is niet ongevoorn. Meestal zoekt hij zijn voedsel in de buurt van water. Het is een alleseter – van fruit en granen tot insecten en regenwormen, maar ook kadavers van zoogdieren. Hij durft zelfs vogels ter grootte van een kleine pinguïn aan te vallen en op te eten.

Ondertussen is er ons iets merkwaardigs opgevallen. Het duurt even vooraleer het tot ons doordringt wat er precies aan de hand is, maar gaandeweg wordt het duidelijk. Wat we tussen de achterpoten van een van de wombats zien, is inderdaad de snoet van een piepjonge wombat die zich nog in de buidel van zijn moeder ophoudt. Op het eerste gezicht lijkt dat een heel ongewone positie, maar hier heeft de evolutie goed werk geleverd. Bij wombats is de opening van de bui-

del immers naar achter gericht om te vermijden dat zich tijdens het graven aarde in de buidel zou ophopen.

Het jong lijkt een beetje rusteloos, het draait en keert zich geregeld in de buidel. Soms krijgen we zijn hoofd te zien, soms zijn pootjes. Die blijken al met een stel vervaarlijk uitzierende klauwen uitgerust te zijn. Een *joey*, zo noemt men het jong van een buideldier in deze fase van zijn leven.

Amper twintig tot tweeëntwintig dagen





maanden in de buidel, waarbij hij maar heel af en toe de buidel verlaat. Gaandeweg begint hij steeds meer tijd buiten de buidel door te brengen, om er te eten en overlevingsvaardigheden aan te leren. Wel zal hij nog altijd naar de buidel terugkeren om er te slapen of als er gevaar dreigt.

---

*De opening van de buidel is naar achter gericht om te vermijden dat zich bij het graven aarde in de buidel ophoopt*

---

Na gemiddeld twaalf maanden zal

heeft de zwangerschap van deze wombat geduurd. Nauwelijks een postzegel groot, heeft het jong zich toen door de vacht van de moeder een weg gezocht naar haar buidel – naakt, haarloos en met een flinterdunne huid. Zien of horen kon de *joey* niet, maar een grote mond had hij wel. En die had hij nodig, want eens in de buidel hechtte hij zich aan een van de tepels. De tepel zwol op in zijn mond, zodat de *joey* vast kwam te zitten en niet per ongeluk achterwaarts uit de buidel kon vallen.

Hoe oud deze *joey* is, is moeilijk te schatten. Normaal verblijft hij acht



hij volledig gespeend zijn en de buidel definitief verlaten. Toch blijft hij nog lange tijd bij zijn moeder, soms tot twee jaar. Doorgaans werpt een wombatwijfje één jong om de twee jaar.

---

*Vliegen kunnen de waterhoentjes niet, maar rennen doen ze als de beste – tot 35 km/u. Geen mens doet hen dat na*

---

Ook enkele Tasmaanse waterhoentjes zijn van de partij. Je treft ze overal op het eiland aan, deze inheemse loopvogels. Want in tegenstelling tot vele andere loopvogels die uitgeroeid zijn sedert kolonisten het eiland innamen, hebben de waterhoentjes er wel bij gevaren. Want zij grazen bij voorkeur

in de open ruimte waar een andere grazer het gras laag houdt. De kolonisten zorgden voor de open ruimte, hun konijnen zorgden voor de eerste begrazing.

Vliegen kunnen de waterhoentjes niet, maar rennen doen ze als de beste – tot 35 km/u. Geen mens doet hen dat na. Ze leggen vijf tot acht eieren, maar daar komen steevast meer mannelijke dan vrouwelijke kuikens uit voort. Wat tot een vorm van polyandrie leidt – een wijfje zal met alle mannetjes binnen de groep paren.

Met de laatste shuttle bus keren we naar het Cradle Mountain Hotel terug.

[Top](#)



Tasmaanse raaf



Mierenegel



Tasmaans waterhoen

Jaak Palmans  
© 2025

*Lees het vervolg in (2/3)  
[Zo rood kleurde de baai](#)*